

DO NOT OPEN THIS TEST BOOKLET UNTIL YOU ARE ASKED TO DO SO

T.B.C. : B-OEBA-P-LEW

Test Booklet Series

Serial No.



TEST BOOKLET  
GENERAL ABILITY TEST

Time Allowed : Two Hours and Thirty Minutes

Maximum Marks : 600

INSTRUCTIONS

1. IMMEDIATELY AFTER THE COMMENCEMENT OF THE EXAMINATION, YOU SHOULD CHECK THAT THIS TEST BOOKLET **DOES NOT HAVE** ANY UNPRINTED OR TORN OR MISSING PAGES OR ITEMS, ETC. IF SO, GET IT REPLACED BY A COMPLETE TEST BOOKLET.
2. Please note that it is the candidate's responsibility to encode and fill in the Roll Number and Test Booklet Series Code A, B, C or D carefully and without any omission or discrepancy at the appropriate places in the OMR Answer Sheet. Any omission/discrepancy will render the Answer Sheet liable for rejection.
3. You have to enter your Roll Number on the Test Booklet in the Box provided alongside.  
**DO NOT** write *anything else* on the Test Booklet.
4. This Test Booklet contains 150 items (questions) in two Parts : **PART - A** and **PART - B**. *Each item in 'PART - B' is printed both in Hindi and English*. Each item comprises four responses (answers). You will select the response which you want to mark on the Answer Sheet. In case, you feel that there is more than one correct response, mark the response which you consider the best. In any case, choose **ONLY ONE** response for each item.
5. You have to mark all your responses **ONLY** on the separate Answer Sheet provided. See directions in the Answer Sheet.
6. All items carry equal marks.
7. Before you proceed to mark in the Answer Sheet the response to various items in the Test Booklet, you have to fill in some particulars in the Answer Sheet as per instructions sent to you with your Admission Certificate.
8. After you have completed filling in all your responses on the Answer Sheet and the examination has concluded, you should hand over to the Invigilator **only the Answer Sheet**. You are permitted to take away with you the Test Booklet.
9. Sheets for rough work are appended in the Test Booklet at the end.
10. **Penalty for wrong answers :**  
**THERE WILL BE PENALTY FOR WRONG ANSWERS MARKED BY THE CANDIDATE IN THE OBJECTIVE TYPE QUESTION PAPERS.**
  - (i) There are four alternatives for the answer to every question. For each question for which a wrong answer has been given by the candidate, **one-third (0.33)** of the marks assigned to that question will be deducted as penalty.
  - (ii) If a candidate gives more than one answer, it will be treated as a **wrong answer** even if one of the given answers happens to be correct and there will be same penalty as above to that question.
  - (iii) If a question is left blank, i.e., no answer is given by the candidate, there will be **no penalty** for that question.

DO NOT OPEN THIS TEST BOOKLET UNTIL YOU ARE ASKED TO DO SO

ध्यान दें : अनुदेशों का हिन्दी रूपान्तर इस पुस्तिका के पिछले पृष्ठ पर छपा है ।

## PART - A

### Selecting Words

**Directions :** In this section, each of the following sentences has a blank space and four words given after the sentence. Select whichever word you consider most appropriate for the blank space and indicate your response in the Answer Sheet accordingly.

1. When the bus was at full speed, its brakes failed and an accident was \_\_\_\_\_.  
(a) inevitable  
(b) undeniable  
(c) fatal  
(d) miserable
2. To explain his design to his visitors, the architect \_\_\_\_\_ a simple plan on the blackboard.  
(a) built  
(b) finalised  
(c) sketched  
(d) arranged
3. Though Bonsai, a well-known art form, originated in China, it was \_\_\_\_\_ by the Japanese.  
(a) cultivated  
(b) finished  
(c) perfected  
(d) enlarged
4. He is greatly admired for his \_\_\_\_\_.  
(a) decrepit  
(b) decadent  
(c) decorative  
(d) decorous
5. Would you mind \_\_\_\_\_ to the Principal how the trouble started?  
(a) remarking  
(b) saying  
(c) explaining  
(d) talking
6. Vaccination will make people immune \_\_\_\_\_ certain diseases for a given period.  
(a) against  
(b) to  
(c) with  
(d) for
7. The two boys looked so alike that it was impossible to \_\_\_\_\_ between them.  
(a) discriminate  
(b) discern  
(c) distinguish  
(d) identify
8. The campers \_\_\_\_\_ their tents at the base of the mountain.  
(a) installed  
(b) dug  
(c) pitched  
(d) established
9. The enemy had captured him and his life was at stake, still he refused to \_\_\_\_\_ the state secrets.  
(a) divulge  
(b) divert  
(c) indulge  
(d) invert

## Antonyms

**Directions :** Each item in this section consists of an underlined word in given sentences. Each sentence is followed by four words. Select the word which is most nearly **opposite** in meaning to the underlined word.

10. He handled the machine with deft fingers.  
(a) delicate  
(b) sturdy  
(c) quick  
(d) clumsy
11. I was deeply affected by his urbane behaviour.  
(a) rural  
(b) rude  
(c) irrational  
(d) indifferent
12. His timidity proved costly.  
(a) arrogance  
(b) boldness  
(c) skilfulness  
(d) cunning
13. Arrangements were made to handle the mammoth gathering tactfully.  
(a) significant  
(b) small  
(c) unruly  
(d) noisy
14. He was engrossed in his work when I walked in.  
(a) occupied  
(b) inattentive  
(c) engaged  
(d) absent
15. These are the main points of the preceding paragraph.  
(a) following  
(b) previous  
(c) first  
(d) last
16. He made a shrewd guess.  
(a) clever  
(b) wild  
(c) incorrect  
(d) discriminating
17. He is suffering from a severe cough.  
(a) violent  
(b) mild  
(c) bad  
(d) continuous
18. Cumulatively, the effect of these drugs is quite bad.  
(a) Individually  
(b) Obviously  
(c) Clearly  
(d) Collectively
19. He was conspicuous because of his colourful shirt.  
(a) charming  
(b) ugly  
(c) small  
(d) unnoticeable
20. He hates these continual arguments with his friend.  
(a) repeated  
(b) irrational  
(c) occasional  
(d) regular



## Spotting Errors

**Directions :** Each question in this section has a sentence with three underlined parts labelled (a), (b) and (c). Read each sentence to find out whether there is any error in any underlined part and indicate your response in the Answer Sheet against the corresponding letter i.e., (a) or (b) or (c). If you find no error, your response should be indicated as (d).

21. She said that she was understanding his point of view very well. No error.

(a) (b) (c) (d)

22. All the houses having been washed away by the floods,

(a) (b)

the villagers sought shelter in the panchayat office. No error.

(c) (d)

23. It is necessary for us to familiarize with and get used to the ways of the people

(a) (b)

among whom we live. No error.

(c) (d)

24. The mother asked the child why did she cry out in her sleep. No error.

(a) (b) (c) (d)

25. I asked him that why he was angry but he did not answer. No error.

(a) (b) (c) (d)



26. Had I not taken ill, I would have sent you my research paper much earlier. No error.  
(a) (b) (c) (d)

27. The barn owl helps the farmer by destroying rats which could, if left unchecked do a lot of  
(a) (b)  
damage to the crops. No error.  
(c) (d)

28. He had gone home three weeks ago and was expected back yesterday, but he has not come yet.  
(a) (b) (c)  
No error.  
(d)

29. We must sympathize for others in their troubles. No error.  
(a) (b) (c) (d)

30. The scientists in America are trying for long to discover the genes responsible for ageing.  
(a) (b) (c)  
No error.  
(d)

## Sentence Improvement

**Directions :** In this section, look at the underlined part of each sentence. Below each sentence are given three possible substitutions for the underlined part. If one of them (a), (b) or (c) is better than the underlined part, indicate your response on the Answer Sheet against the corresponding letter (a), (b) or (c). If none of the substitutions improves the sentence, indicate (d) as your response on the Answer Sheet. Thus a "No improvement" response will be signified by the letter (d).

31. When he heard the rhetorical speech of the leader, he was carried along by his enthusiasm.  
(a) carried aloft  
(b) carried down  
(c) carried away  
(d) No improvement
32. After the heavy rains last week, the water in the lake raised another two feet.  
(a) rose another two feet  
(b) arisen another two feet  
(c) would raise another two feet  
(d) No improvement
33. One can live and work in a town without being aware of the daily march of the sun across the sky without never seeing the moon and stars.  
(a) seldom  
(b) hardly  
(c) ever  
(d) No improvement
34. Applications of those who are graduates will be considered.  
(a) whom are graduates  
(b) whose are graduates  
(c) whom are only graduates  
(d) No improvement
35. It is raining heavily all through this week.  
(a) has rained  
(b) rains  
(c) rained  
(d) No improvement
36. The sparrow took no notice about the bread.  
(a) notice of  
(b) notice from  
(c) notice to  
(d) No improvement
37. As he spoke about his achievements, his high claims amused us.  
(a) big  
(b) tall  
(c) long  
(d) No improvement
38. We ought to stand for what is right.  
(a) stand at  
(b) stand on  
(c) stand up  
(d) No improvement
39. He enjoys to tell stories to children.  
(a) how to tell stories  
(b) telling stories  
(c) to narrate stories  
(d) No improvement
40. In a few minutes' time, when the clock strikes six, I would be waiting here for an hour.  
(a) shall be waiting on  
(b) shall have been waiting  
(c) shall wait  
(d) No improvement

## Synonyms

**Directions :** Each item in this section consists of an underlined word in given sentences. Each sentence is followed by four words. Select the word which is most **similar** in meaning to the underlined word and mark your response in the Answer Sheet accordingly.

41. Suddenly there was a bright flash, followed by a deafening explosion.  
(a) dangerous  
(b) terrifying  
(c) mild  
(d) very loud
42. He showed exemplary courage during the crisis.  
(a) usual  
(b) durable  
(c) commendable  
(d) some
43. When the new teacher entered the classroom, he found the pupils restive.  
(a) at rest  
(b) idle  
(c) quiet  
(d) impatient
44. There is no dearth of talent in this country.  
(a) scarcity  
(b) availability  
(c) plenty  
(d) absence
45. The servants retired to their quarters.  
(a) entered  
(b) went away  
(c) ran away  
(d) mobilised
46. The navy gave tactical support to the marines.  
(a) sensitive  
(b) strategic  
(c) immediate  
(d) expert
47. A genius tends to deviate from the routine way of thinking.  
(a) dispute  
(b) disagree  
(c) distinguish  
(d) differ
48. He was greatly debilitated by an attack of influenza.  
(a) depressed  
(b) weakened  
(c) worried  
(d) defeated
49. His efforts at helping the poor are laudable.  
(a) welcome  
(b) sincere  
(c) good  
(d) praiseworthy
50. His conduct brought him reproach from all quarters.  
(a) rebuke  
(b) sympathy  
(c) indifference  
(d) remorse



## PART - B

**Directions :** The following 05 (Five) items consist of two statements, Statement I and Statement II. Examine these two statements carefully and select the answers to these items using the code given below :

**Code :**

- (a) Both the Statements are individually true and Statement II is the correct explanation of Statement I.
- (b) Both the Statements are individually true but Statement II is **not** the correct explanation of Statement I.
- (c) Statement I is true but Statement II is false.
- (d) Statement I is false but Statement II is true.

51. **Statement I :** Petroleum is a mixture of many different hydrocarbons of different densities.

**Statement II :** The grade of petroleum depends mainly on the relative proportion of the different hydrocarbons.

52. **Statement I :** There is high salinity in Red Sea.

**Statement II :** Rate of evaporation is high in Red Sea.

53. **Statement I :** Volcanic eruption is accompanied by earthquakes.

**Statement II :** Volcanoes erupt water vapours and dust particles in the atmosphere.

54. **Statement I :** Plantation farming has mostly been practised in humid tropics.

**Statement II :** The soil of humid tropics is highly fertile.

55. **Statement I :** India has wide variation in population density.

**Statement II :** Factors like agricultural productivity and history of settlements have greatly influenced the population density pattern in India.

56. A container is first filled with water and then the entire water is replaced by mercury. Mercury has a density of  $13.6 \times 10^3 \text{ kg/m}^3$ . If X is the weight of the water and Y is the weight of the mercury, then

- (a)  $X = Y$
- (b)  $X = 13.6 Y$
- (c)  $Y = 13.6 X$
- (d) None of the above

57. Density of water is

- (a) maximum at  $0^\circ\text{C}$
- (b) minimum at  $0^\circ\text{C}$
- (c) maximum at  $4^\circ\text{C}$
- (d) minimum at  $-4^\circ\text{C}$

58. The phosphorus used in the manufacture of safety matches is

- (a) Red phosphorus
- (b) Black phosphorus
- (c) White phosphorus
- (d) Scarlet phosphorus

59. Which one of the following is **not** a chemical change ?

- (a) Ripening of fruits
- (b) Curdling of milk
- (c) Freezing of water
- (d) Digestion of food

## भाग - B

**निर्देश :** निम्नलिखित 05 (पाँच) प्रश्नों में दो कथन, कथन I और कथन II, हैं। इन दोनों कथनों का सावधानीपूर्वक परीक्षण कर इन प्रश्नों के उत्तर नीचे दिए गए कूट की सहायता से चुनिए :

**कूट :**

- (a) दोनों कथन अलग-अलग सत्य हैं और कथन II, कथन I का सही स्पष्टीकरण है।
- (b) दोनों कथन अलग-अलग सत्य हैं किंतु कथन II, कथन I का सही स्पष्टीकरण नहीं है।
- (c) कथन I सत्य है किंतु कथन II असत्य है।
- (d) कथन I असत्य है किंतु कथन II सत्य है।

51. कथन I : पेट्रोलियम, परिवर्ती घनत्वों के बहुत सारे विभिन्न हाइड्रोकार्बनों का मिश्रण होता है।

कथन II : पेट्रोलियम की कोटि (ग्रेड) मुख्यतः विभिन्न हाइड्रोकार्बनों के आपेक्षिक अनुपात पर निर्भर करती है।

52. कथन I : लाल सागर में अत्यधिक लवणता है।

कथन II : लाल सागर में वाष्पीकरण की दर अधिक है।

53. कथन I : ज्वालामुखी उद्गार के साथ भूकम्प आते हैं।

कथन II : ज्वालामुखियों से वातावरण में जल-वाष्प और धूल के कणों का उद्गार होता है।

54. कथन I : आर्द्र उष्णकटिबंधों में बहुधा रोपण खेती व्यवहार में लाई जाती है।

कथन II : आर्द्र उष्णकटिबंधों में मृदा अत्यधिक उपजाऊ होती है।

55. कथन I : भारत में जनसंख्या घनत्व में व्यापक विभिन्नता है।

कथन II : कृषि उत्पादकता और बस्तियों के इतिहास जैसे कारकों ने भारत के जनसंख्या घनत्व के पैटर्न को अत्यधिक प्रभावित किया है।

56. किसी पात्र को पहले जल से भरा जाता है और तब सारे जल को पारे (मर्क्युरी) से प्रतिस्थापित कर दिया जाता है। पारे का घनत्व  $13.6 \times 10^3 \text{ kg/m}^3$  होता है। यदि उस जल का भार X है और पारे का भार Y है, तो

- (a)  $X = Y$
- (b)  $X = 13.6 Y$
- (c)  $Y = 13.6 X$
- (d) उपर्युक्त में से कोई नहीं

57. जल का घनत्व

- (a)  $0^\circ\text{C}$  पर अधिकतम होता है
- (b)  $0^\circ\text{C}$  पर न्यूनतम होता है
- (c)  $4^\circ\text{C}$  पर अधिकतम होता है
- (d)  $-4^\circ\text{C}$  पर न्यूनतम होता है

58. निरापद दियासलाइयों (सेफ्टी माचिस) के निर्माण में प्रयुक्त फॉस्फोरस क्या होता है ?

- (a) लाल फॉस्फोरस
- (b) काला फॉस्फोरस
- (c) श्वेत फॉस्फोरस
- (d) सिंदूरी फॉस्फोरस

59. निम्नलिखित में से कौन-सा एक, रासायनिक परिवर्तन नहीं है ?

- (a) फलों का पकना
- (b) दूध का दही बनना
- (c) जल का हिमीकरण
- (d) भोजन का पचना

60. One of the main causes of air pollution in cities is emissions from vehicles like cars and trucks. Cars emit various pollutants which are bad for human health when inhaled, like

1. Nitrogen oxides ( $\text{NO}_x$ )
2. Carbon monoxide ( $\text{CO}$ )
3. Carbon dioxide ( $\text{CO}_2$ )
4. Benzene

Which of the above pollutants are *not* tolerated by human beings even at very low levels?

- (a) 1 and 4 only
- (b) 1 and 2 only
- (c) 1, 2 and 3 only
- (d) 1, 2 and 4 only

61. Arrange the following centres of AIIMS from East to West :

1. Rishikesh
2. New Delhi
3. Patna
4. Bhubaneswar

Select the correct answer using the code given below :

- (a) 4-3-1-2
- (b) 4-1-3-2
- (c) 3-4-2-1
- (d) 3-2-1-4

62. Suppose the force of gravitation between two bodies of equal masses is  $F$ . If each mass is doubled keeping the distance of separation between them unchanged, the force would become

- (a)  $F$
- (b)  $2F$
- (c)  $4F$
- (d)  $\frac{1}{4}F$

63. A body has a free fall from a height of 20 m. After falling through a distance of 5 m, the body would

- (a) lose one-fourth of its total energy
- (b) lose one-fourth of its potential energy
- (c) gain one-fourth of its potential energy
- (d) gain three-fourth of its total energy

64. Soap is sodium or potassium salt of

- (a) Stearic acid
- (b) Oleic acid
- (c) Palmitic acid
- (d) All of the above

65. Mass of a particular amount of substance

1. is the amount of matter present in it.
2. does not vary from place to place.
3. changes with change in gravitational force.

Select the correct answer using the code given below :

- (a) 1, 2 and 3
- (b) 1 and 2 only
- (c) 2 and 3 only
- (d) 1 only



60. शहरों में कारों और ट्रकों जैसे वाहनों से होने वाला उत्सर्जन वायु प्रदूषण का एक मुख्य कारण है। कारों से ऐसे विभिन्न प्रदूषक उत्सर्जित होते हैं, जो अंतःश्वसित होने पर मानव स्वास्थ्य के लिए हानिकारक हैं, जैसे कि

1. नाइट्रोजन के ऑक्साइड ( $\text{NO}_x$ )
2. कार्बन मोनोक्साइड ( $\text{CO}$ )
3. कार्बन डाइऑक्साइड ( $\text{CO}_2$ )
4. बेंज़ीन

उपर्युक्त प्रदूषकों में से कौन-से, अति निम्न स्तरों पर भी मानव द्वारा सह्य नहीं हैं ?

- (a) केवल 1 और 4
- (b) केवल 1 और 2
- (c) केवल 1, 2 और 3
- (d) केवल 1, 2 और 4

61. AIIMS के निम्नलिखित केन्द्रों को पूर्व से पश्चिम की ओर के अनुक्रम में व्यवस्थित कीजिए :

1. ऋषिकेश
2. नई दिल्ली
3. पटना
4. भुवनेश्वर

नीचे दिए गए कूट का प्रयोग कर सही उत्तर चुनिए :

- (a) 4-3-1-2
- (b) 4-1-3-2
- (c) 3-4-2-1
- (d) 3-2-1-4

62. मान लीजिए कि समान द्रव्यमानों के दो पिंडों के बीच गुरुत्वीय बल  $F$  है। यदि दोनों पिंडों के बीच पार्थक्य दूरी को बिना परिवर्तित किए दोनों के द्रव्यमानों को दुगुना कर दिया जाए, तो वह बल कितना हो जाएगा ?

- (a)  $F$
- (b)  $2F$
- (c)  $4F$
- (d)  $\frac{1}{4}F$

63. कोई पिंड 20 m ऊँचाई से मुक्त रूप से गिरता है। 5 m दूरी तक गिरने के पश्चात्, वस्तु की अपनी

- (a) कुल ऊर्जा के एक-चौथाई भाग की हानि होगी
- (b) स्थितिज ऊर्जा के एक-चौथाई भाग की हानि होगी
- (c) स्थितिज ऊर्जा के एक-चौथाई भाग की वृद्धि होगी
- (d) कुल ऊर्जा के तीन-चौथाई भाग की वृद्धि होगी

64. साबुन किसका सोडियम अथवा पोटैशियम लवण है ?

- (a) स्टीरिक अम्ल
- (b) ओलीक अम्ल
- (c) पामिटिक अम्ल
- (d) उपर्युक्त सभी

65. किसी पदार्थ की किसी नियत मात्रा का द्रव्यमान

1. उसमें विद्यमान द्रव्य की मात्रा होती है।
2. एक स्थान से दूसरे स्थान पर परिवर्तित नहीं होता।
3. गुरुत्वीय बल में परिवर्तन के साथ बदल जाता है।

नीचे दिए गए कूट का प्रयोग कर सही उत्तर चुनिए :

- (a) 1, 2 और 3
- (b) केवल 1 और 2
- (c) केवल 2 और 3
- (d) केवल 1

66. Which of the following substances are harmful for health if present in food items ?

1. Pesticide residues
2. Lead
3. Metanil yellow
4. Mercury

Select the correct answer using the code given below :

- (a) 1 and 2 only
- (b) 1, 2 and 4 only
- (c) 3 and 4 only
- (d) 1, 2, 3 and 4

67. In India, glacial terraces known as 'Karewas' are found in

- (a) Sapt Kosi Valley
- (b) Jhelum Valley
- (c) Alakananda Valley
- (d) Teesta Valley

68. Structurally, the Meghalaya region is a part of

- (a) Shiwalik Range
- (b) Deccan Plateau
- (c) Greater Himalaya
- (d) Aravalli Range

69. Two bodies A and B are moving with equal velocities. The mass of B is double that of A. In this context, which one of the following statements is correct ?

- (a) Momentum of B will be double that of A.
- (b) Momentum of A will be double that of B.
- (c) Momentum of B will be four times that of A.
- (d) Momenta of both A and B will be equal.

70. During solar eclipse

- (a) the earth comes in between the sun and the moon.
- (b) the moon comes in between the sun and the earth.
- (c) the moon comes exactly halfway between the earth and the sun.
- (d) the sun comes in between the earth and the moon.

71. The S.I. unit of acceleration is

- (a)  $\text{ms}^{-1}$
- (b)  $\text{ms}^{-2}$
- (c)  $\text{cms}^{-2}$
- (d)  $\text{kms}^{-2}$

72. An atom of carbon has 6 protons. Its mass number is 12. How many neutrons are present in an atom of carbon ?

- (a) 12
- (b) 6
- (c) 10
- (d) 14

73. Which one of the following is a reduction reaction ?

- (a)  $2\text{Mg (s)} + \text{O}_2\text{ (g)} \rightarrow 2\text{MgO (s)}$
- (b)  $\text{S (s)} + \text{O}_2\text{ (g)} \rightarrow \text{SO}_2\text{ (g)}$
- (c)  $2\text{HgO (s)} \xrightarrow{\text{heat}} 2\text{Hg (l)} + \text{O}_2\text{ (g)}$
- (d)  $\text{Mg (s)} + \text{S (s)} \rightarrow \text{MgS (s)}$

74. Which of the commonly used household item(s) release Bisphenol A (BPA) which is an endocrine disruptor and bad for human health ?

1. Steel utensils
2. Plastic coffee mugs
3. Aluminium utensils
4. Plastic water storage bottles

Select the correct answer using the code given below :

- (a) 1 only
- (b) 1 and 2 only
- (c) 2 and 4 only
- (d) 1, 2 and 3 only

66. निम्नलिखित में से कौन-से पदार्थ, खाद्य सामग्रियों में विद्यमान होने पर, स्वास्थ्य के लिए हानिकारक होते हैं ?

1. पीड़कनाशी अवशिष्ट
2. सीसा (लेड)
3. मेटैनिल येलो
4. पारा (मर्क्युरी)

नीचे दिए गए कूट का प्रयोग कर सही उत्तर चुनिए :

- (a) केवल 1 और 2
- (b) केवल 1, 2 और 4
- (c) केवल 3 और 4
- (d) 1, 2, 3 और 4

67. भारत में, 'करेवा' के रूप में जानी जाने वाली हिमानी वेदिकाएँ निम्नलिखित में से कहाँ मिलती हैं ?

- (a) सप्त कोसी घाटी
- (b) झेलम घाटी
- (c) अलकनन्दा घाटी
- (d) तीस्ता घाटी

68. संरचनात्मक रूप से, मेघालय क्षेत्र किसका भाग है ?

- (a) शिवालिक पर्वतमाला
- (b) दक्कन का पठार
- (c) वृहत् हिमालय
- (d) अरावली पर्वतमाला

69. दो पिंड A और B, समान वेग से गति कर रहे हैं। पिंड B का द्रव्यमान पिंड A के द्रव्यमान का दुगुना है। इस संदर्भ में, निम्नलिखित कथनों में से कौन-सा एक सही है ?

- (a) B का संवेग, A के संवेग का दुगुना होगा।
- (b) A का संवेग, B के संवेग का दुगुना होगा।
- (c) B का संवेग, A के संवेग का चार गुना होगा।
- (d) A और B दोनों के संवेग समान होंगे।

70. सूर्य ग्रहण के दौरान

- (a) सूर्य और चन्द्रमा के बीच पृथ्वी आ जाती है।
- (b) सूर्य और पृथ्वी के बीच चन्द्रमा आ जाता है।
- (c) पृथ्वी और सूर्य के बीच ठीक आधी दूरी पर चन्द्रमा आ जाता है।
- (d) पृथ्वी और चन्द्रमा के बीच सूर्य आ जाता है।

71. त्वरण की S.I. यूनिट क्या है ?

- (a)  $\text{ms}^{-1}$
- (b)  $\text{ms}^{-2}$
- (c)  $\text{cms}^{-2}$
- (d)  $\text{kms}^{-2}$

72. कार्बन के एक परमाणु में 6 प्रोटॉन होते हैं। इसकी द्रव्यमान संख्या 12 होती है। कार्बन के एक परमाणु में कितने न्यूट्रॉन होते हैं ?

- (a) 12
- (b) 6
- (c) 10
- (d) 14

73. निम्नलिखित में से कौन-सी एक अपचायी अभिक्रिया है ?

- (a)  $2 \text{Mg (s)} + \text{O}_2 \text{ (g)} \rightarrow 2 \text{MgO (s)}$
- (b)  $\text{S (s)} + \text{O}_2 \text{ (g)} \rightarrow \text{SO}_2 \text{ (g)}$
- (c)  $2 \text{HgO (s)} \xrightarrow{\text{ऊष्मा}} 2 \text{Hg (l)} + \text{O}_2 \text{ (g)}$
- (d)  $\text{Mg (s)} + \text{S (s)} \rightarrow \text{MgS (s)}$

74. निम्नलिखित में से, आम घरेलू उपयोग की कौन-सी वस्तु/वस्तुएँ बिस्फेनॉल A (BPA) निर्मुक्त करती है/हैं, जो अंतःस्रावी विदारक है और मानव स्वास्थ्य के लिए हानिकारक है ?

1. स्टील के बर्तन
2. प्लास्टिक के कॉफी मग
3. ऐलुमिनियम के बर्तन
4. प्लास्टिक की जल-संग्रहण बोतलें

नीचे दिए गए कूट का प्रयोग कर सही उत्तर चुनिए :

- (a) केवल 1
- (b) केवल 1 और 2
- (c) केवल 2 और 4
- (d) केवल 1, 2 और 3



75. The Nagarjuna Sagar Project is located on which one of the following rivers ?
- Godavari
  - Krishna
  - Kavery
  - Mahanadi
76. Consider the following statements :
1. Rajmahal highlands consist of lava flow deposits.
  2. Bundelkhand gneiss belong to the oldest Achaean rocks of India.
- Which of the statements given above is/are correct ?
- 1 only
  - 2 only
  - Both 1 and 2
  - Neither 1 nor 2
77. An object is placed at the centre of curvature of a concave mirror of focal length 16 cm. If the object is shifted by 8 cm towards the focus, the nature of the image would be
- real and magnified
  - virtual and magnified
  - real and reduced
  - virtual and reduced
78. A pencil is placed upright at a distance of 10 cm from a convex lens of focal length 15 cm. The nature of the image of the pencil will be
- real, inverted and magnified
  - real, erect and magnified
  - virtual, erect and reduced
  - virtual, erect and magnified
79. Which one of the following is a conventional energy source ?
- Tidal energy
  - Geothermal energy
  - Solar energy
  - Biomass energy
80. Which one of the following oxides of nitrogen is known as 'anhydride' of nitric acid ?
- $N_2O$
  - $N_2O_3$
  - $NO_2$
  - $N_2O_5$
81. Which one of the following is the chemical name for baking soda ?
- Sodium bicarbonate (Sodium hydrogen carbonate)
  - Sodium carbonate
  - Potassium bicarbonate (Potassium hydrogen carbonate)
  - Potassium carbonate

75. नागार्जुन सागर परियोजना, निम्नलिखित नदियों में से किस एक पर अवस्थित है ?

- (a) गोदावरी
- (b) कृष्णा
- (c) कावेरी
- (d) महानदी

76. निम्नलिखित कथनों पर विचार कीजिए :

1. राजमहल उच्च भूमि, लावा के प्रवाह निक्षेपों से बनी है ।
2. बुंदेलखण्ड नाइस भारत के प्राचीनतम आद्यमहाकल्पीय (एकियाई) शैलों की हैं ।

उपर्युक्त कथनों में से कौन-सा/से सही है/हैं ?

- (a) केवल 1
- (b) केवल 2
- (c) 1 और 2 दोनों
- (d) न तो 1, न ही 2

77. किसी 16 cm फोकस दूरी वाले अवतल दर्पण के वक्रता केन्द्र पर एक वस्तु रखी है । यदि उस वस्तु को फोकस की ओर 8 cm खिसकाया जाए, तो उसके प्रतिबिम्ब की प्रकृति क्या होगी ?

- (a) वास्तविक और आवर्धित
- (b) आभासी और आवर्धित
- (c) वास्तविक और लघुकृत
- (d) आभासी और लघुकृत

78. किसी 15 cm फोकस दूरी वाले-उत्तल लेंस से 10 cm की दूरी पर एक पेंसिल ऊर्ध्वाधर रखी गई है । पेंसिल के प्रतिबिम्ब की प्रकृति क्या होगी ?

- (a) वास्तविक, उल्टा और आवर्धित
- (b) वास्तविक, सीधा और आवर्धित
- (c) आभासी, सीधा और लघुकृत
- (d) आभासी, सीधा और आवर्धित

79. निम्नलिखित में से कौन-सा एक, परम्परागत ऊर्जा स्रोत है ?

- (a) ज्वारीय ऊर्जा
- (b) भूतापीय ऊर्जा
- (c) सौर ऊर्जा
- (d) जैवमात्रा ऊर्जा

80. नाइट्रोजन के निम्नलिखित ऑक्साइडों में से कौन-सा एक, नाइट्रिक अम्ल के 'एनहाइड्राइड' के रूप में जाना जाता है ?

- (a)  $N_2O$
- (b)  $N_2O_3$
- (c)  $NO_2$
- (d)  $N_2O_5$

81. निम्नलिखित में से कौन-सा एक, बेकिंग सोडा का रासायनिक नाम है ?

- (a) सोडियम बाइकार्बोनेट (सोडियम हाइड्रोजन कार्बोनेट)
- (b) सोडियम कार्बोनेट
- (c) पोटैशियम बाइकार्बोनेट (पोटैशियम हाइड्रोजन कार्बोनेट)
- (d) पोटैशियम कार्बोनेट

82. Which of the following statements about DNA is/are correct ?

1. DNA is the hereditary material of all living organisms.
2. All segments of DNA code for synthesis of proteins.
3. Nuclear DNA is double helical with two nucleotide chains which run anti-parallel.
4. DNA is also found in mitochondria.

Select the correct answer using the code given below :

- (a) 1, 2 and 3 only
- (b) 3 and 4 only
- (c) 1, 3 and 4 only
- (d) 4 only

83. Which organisation prepares the topographical maps of India ?

- (a) Geological Survey of India
- (b) Archaeological Survey of India
- (c) Survey of India
- (d) National Atlas and Thematic Mapping Organisation

84. Which one of the following is **not** an international boundary line ?

- (a) Dresden Line
- (b) Durand Line
- (c) Maginot Line
- (d) 38<sup>th</sup> Parallel

85. A lady is standing in front of a plane mirror at a distance of 1 m from it. She walks 60 cm towards the mirror. The distance of her image now from herself (ignoring the thickness of the mirror) is

- (a) 40 cm
- (b) 60 cm
- (c) 80 cm
- (d) 120 cm

86. The brightness of a star depends on its

- (a) size and temperature only
- (b) size and distance from the earth
- (c) size, temperature and mass
- (d) size, temperature and distance from the earth

87. When a solid is heated, it turns directly into a gas. This process is called

- (a) Condensation
- (b) Evaporation
- (c) Sublimation
- (d) Diffusion

88. Which one of the following is water gas ?

- (a) Mixture of carbon monoxide and hydrogen
- (b) Mixture of carbon monoxide and nitrogen
- (c) Mixture of carbon dioxide and water vapour
- (d) Mixture of carbon monoxide and water vapour



82. DNA के सम्बन्ध में निम्नलिखित कथनों में से कौन-सा/से सही है/हैं ?

1. DNA सभी जीवित जीवों का आनुवंशिक पदार्थ होता है ।
2. DNA के सभी खण्ड प्रोटीनों के संश्लेषण को कोडित करते हैं ।
3. नाभिकीय DNA, प्रति-समांतर चलने वाली दो न्यूक्लियोटाइड शृंखलाओं से युक्त द्वि-कुण्डली होता है ।
4. DNA माइटोकॉन्ड्रिया में भी पाया जाता है ।

नीचे दिए गए कूट का प्रयोग कर सही उत्तर चुनिए :

- (a) केवल 1, 2 और 3
- (b) केवल 3 और 4
- (c) केवल 1, 3 और 4
- (d) केवल 4

83. कौन-सी संस्था भारत के स्थलाकृतिक मानचित्र बनाती है ?

- (a) भारतीय भूवैज्ञानिक सर्वेक्षण
- (b) भारतीय पुरातत्त्व सर्वेक्षण
- (c) भारतीय सर्वेक्षण
- (d) राष्ट्रीय एटलस एवं थिमैटिक मानचित्रण संगठन

84. निम्नलिखित में से कौन-सी एक, अंतर्राष्ट्रीय सीमा रेखा नहीं है ?

- (a) ड्रेसडेन रेखा
- (b) डूरंड रेखा
- (c) मैगिनोट रेखा
- (d) 38वीं समानांतर

85. कोई महिला किसी समतल दर्पण के सामने इससे 1 m की दूरी पर खड़ी है । वह दर्पण की ओर 60 cm चलती है । अब उस महिला से उसके प्रतिबिम्ब की दूरी (दर्पण की मोटाई की उपेक्षा करते हुए) क्या है ?

- (a) 40 cm
- (b) 60 cm
- (c) 80 cm
- (d) 120 cm

86. किसी तारे की दीप्ति किस पर निर्भर करती है ?

- (a) केवल उसके आमाप और तापमान पर
- (b) उसके आमाप और पृथ्वी से दूरी पर
- (c) उसके आमाप, तापमान और द्रव्यमान पर
- (d) उसके आमाप, तापमान और पृथ्वी से उसकी दूरी पर

87. जब किसी ठोस को गरम करने पर वह सीधे ही गैस में परिवर्तित हो जाता है, तो इस प्रक्रिया को क्या कहते हैं ?

- (a) संघनन
- (b) वाष्पीकरण
- (c) ऊर्ध्वपातन
- (d) विसरण

88. निम्नलिखित में से कौन-सी एक, भाप-अंगार-गैस है ?

- (a) कार्बन मोनोक्साइड और हाइड्रोजन का मिश्रण
- (b) कार्बन मोनोक्साइड और नाइट्रोजन का मिश्रण
- (c) कार्बन डाइऑक्साइड और जल-वाष्प का मिश्रण
- (d) कार्बन मोनोक्साइड और जल-वाष्प का मिश्रण

89. Which of the following statements are correct?

In honey bees

1. Males are haploid.
2. Workers are sterile and diploid.
3. Queen develops from diploid larvae that fed on royal jelly.
4. Honey is collected/made by males.

Select the correct answer using the code given below :

- (a) 1, 2, 3 and 4
- (b) 2 and 3 only
- (c) 1, 2 and 3 only
- (d) 1 and 4 only

90. The Amarkantak Hills is the source of which of the following rivers?

1. Narmada
2. Mahanadi
3. Tapti
4. Son

Select the correct answer using the code given below :

- (a) 1 and 2 only
- (b) 2 only
- (c) 1, 3 and 4 only
- (d) 1, 2 and 4 only

91. Which of the following statements in the context of northern hemisphere is/are correct?

1. Vernal equinox occurs on March 21.
2. Summer solstice occurs on December 22.
3. Autumnal equinox occurs on September 23.
4. Winter solstice occurs on June 21.

Select the correct answer using the code given below :

- (a) 1 only
- (b) 1 and 3 only
- (c) 2 and 4 only
- (d) 1, 2 and 3 only

92. A glass vessel is filled with water to the rim and a lid is fixed to it tightly. Then it is left inside a freezer for hours. What is expected to happen?

- (a) The water freezes to ice and the level of ice comes down
- (b) The water in the glass vessel simply freezes to ice
- (c) The glass vessel breaks due to expansion as water freezes to ice
- (d) The water does not freeze at all

93. A simple circuit contains a 12 V battery and a bulb having 24 ohm resistance. When you turn on the switch, the ammeter connected in the circuit would read

- (a) 0.5 A
- (b) 2 A
- (c) 4 A
- (d) 5 A

94. Three resistors with magnitudes 2, 4 and 8 ohm are connected in parallel. The equivalent resistance of the system would be

- (a) less than 2 ohm
- (b) more than 2 ohm but less than 4 ohm
- (c) 4 ohm
- (d) 14 ohm

95. Suppose you have four test tubes labelled as 'A', 'B', 'C' and 'D'. 'A' contains plain water, 'B' contains solution of an alkali, 'C' contains solution of an acid, and 'D' contains solution of sodium chloride. Which one of these solutions will turn phenolphthalein solution pink?

- (a) Solution 'A'
- (b) Solution 'B'
- (c) Solution 'C'
- (d) Solution 'D'

89. निम्नलिखित कथनों में से कौन-से सही हैं ?

मधुमक्षिकाओं में

1. नर अगुणित होते हैं ।
2. कर्मी (वर्कर) बंध्य और द्विगुणित होते हैं ।
3. रानी, रॉयल जेली पर पोषित हुए द्विगुणित लारवों से विकसित होती है ।
4. शहद, नरों द्वारा संगृहीत/निर्मित किया जाता है ।

नीचे दिए गए कूट का प्रयोग कर सही उत्तर चुनिए :

- (a) 1, 2, 3 और 4
- (b) केवल 2 और 3
- (c) केवल 1, 2 और 3
- (d) केवल 1 और 4

90. अमरकंटक पहाड़ियाँ निम्नलिखित में से किस नदी/किन नदियों का स्रोत हैं ?

1. नर्मदा
2. महानदी
3. ताप्ती
4. सोन

नीचे दिए गए कूट का प्रयोग कर सही उत्तर चुनिए :

- (a) केवल 1 और 2
- (b) केवल 2
- (c) केवल 1, 3 और 4
- (d) केवल 1, 2 और 4

91. उत्तरी गोलार्ध के संदर्भ में निम्नलिखित कथनों में से कौन-सा/से सही है/हैं ?

1. वसन्त विषुव 21 मार्च को होता है ।
2. उत्तर अयनांत 22 दिसम्बर को होता है ।
3. शरद विषुव 23 सितम्बर को होता है ।
4. दक्षिण अयनांत 21 जून को होता है ।

नीचे दिए गए कूट का प्रयोग कर सही उत्तर चुनिए :

- (a) केवल 1
- (b) केवल 1 और 3
- (c) केवल 2 और 4
- (d) केवल 1, 2 और 3

92. काँच का कोई बर्तन जल से लबालब भरा है और उस पर एक ढक्कन कस कर लगा है । तब इसको कुछ घण्टों के लिए प्रशीतित्र (फ्रीज़र) के अन्दर रखा जाता है । निम्नलिखित में से क्या होने की प्रत्याशा है ?

- (a) जल बर्फ के रूप में जम जाएगा और बर्फ का तल नीचे हो जाएगा
- (b) काँच के उस बर्तन का जल बर्फ के रूप में सिर्फ जम जाएगा
- (c) जल के बर्फ के रूप में जमने से होने वाले प्रसार के कारण काँच का वह बर्तन टूट जाएगा
- (d) जल बिलकुल भी नहीं जमेगा

93. किसी साधारण परिपथ में 12 V की बैटरी और 24 ओम प्रतिरोध का एक बल्ब लगा हुआ है । स्विच को 'ऑन' करने पर परिपथ में लगे ऐमीटर का पठनांक क्या होगा ?

- (a) 0.5 A
- (b) 2 A
- (c) 4 A
- (d) 5 A

94. 2, 4 और 8 ओम परिमाणों वाले तीन प्रतिरोध समांतर क्रम में जुड़े हैं । इस निकाय का तुल्य प्रतिरोध कितना होगा ?

- (a) 2 ओम से कम
- (b) 2 ओम से अधिक किंतु 4 ओम से कम
- (c) 4 ओम
- (d) 14 ओम

95. मान लीजिए, आपके पास 'A', 'B', 'C' और 'D' से चिह्नित चार परखनलियाँ हैं । 'A' में सादा जल है, 'B' में किसी क्षार का विलयन है, 'C' में किसी अम्ल का विलयन है, और 'D' में सोडियम क्लोराइड का विलयन है । इन विलयनों में से कौन-सा एक फीनॉलफ्थेलिन विलयन को गुलाबी कर देगा ?

- (a) विलयन 'A'
- (b) विलयन 'B'
- (c) विलयन 'C'
- (d) विलयन 'D'



96. Which one of the following oxides dissolves in water ?

- (a)  $\text{CuO}$
- (b)  $\text{Al}_2\text{O}_3$
- (c)  $\text{Fe}_2\text{O}_3$
- (d)  $\text{Na}_2\text{O}$

97. To prevent heart problems, blood of a normal healthy person should have

- 1. low cholesterol level.
- 2. high HDL level.
- 3. high VLDL level.
- 4. high LDL level.

Select the correct answer using the code given below :

- (a) 1 and 2 only
- (b) 1, 2 and 4 only
- (c) 3 and 4 only
- (d) 1, 2 and 3 only

98. Spruce and Cedar are tree varieties of

- (a) Equatorial forest
- (b) Temperate coniferous forest
- (c) Monsoon forest
- (d) Temperate deciduous forest

99. 'Sal' tree is a

- (a) Tropical evergreen tree
- (b) Tropical semi-evergreen tree
- (c) Dry deciduous tree
- (d) Moist deciduous tree

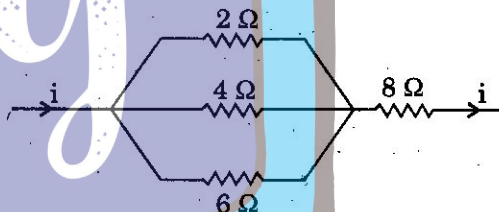
100. Matter around us can exist in three different states, namely, solid, liquid and gas. The correct order of their compressibility is

- (a) Liquid < Gas < Solid
- (b) Solid < Liquid < Gas
- (c) Gas < Liquid < Solid
- (d) Solid < Gas < Liquid

101. The temperature at which a solid melts to become a liquid at the atmospheric pressure is called its melting point. The melting point of a solid is an indication of

- (a) strength of the intermolecular forces of attraction
- (b) strength of the intermolecular forces of repulsion
- (c) molecular mass
- (d) molecular size

102. Consider the following circuit :



The equivalent resistance of the circuit will be

- (a)  $12 \Omega$
- (b)  $8\frac{11}{12} \Omega$
- (c)  $9\frac{1}{11} \Omega$
- (d)  $\frac{24}{25} \Omega$

103. Which one of the following elements will *not* react with dilute  $\text{HCl}$  to produce  $\text{H}_2$  ?

- (a)  $\text{Hg}$
- (b)  $\text{Al}$
- (c)  $\text{Mg}$
- (d)  $\text{Fe}$

96. निम्नलिखित ऑक्साइडों में से कौन-सा एक, पानी में घुलनशील है ?

- (a)  $\text{CuO}$
- (b)  $\text{Al}_2\text{O}_3$
- (c)  $\text{Fe}_2\text{O}_3$
- (d)  $\text{Na}_2\text{O}$

97. हृदय सम्बन्धी समस्याओं के निवारण हेतु, किसी सामान्य स्वस्थ व्यक्ति के रक्त में क्या होना चाहिए ?

1. कोलेस्टेरॉल का निम्न स्तर ।
2. उच्च HDL स्तर ।
3. उच्च VLDL स्तर ।
4. उच्च LDL स्तर ।

नीचे दिए गए कूट का प्रयोग कर सही उत्तर चुनिए :

- (a) केवल 1 और 2
- (b) केवल 1, 2 और 4
- (c) केवल 3 और 4
- (d) केवल 1, 2 और 3

98. स्प्रूस और देवदार (सीडर) किस वन में पाए जाने वाले वृक्षों की किस्में हैं ?

- (a) विषुवतीय वन
- (b) शीतोष्ण शंकुधारी वन
- (c) मानसून वन
- (d) शीतोष्ण पर्णपाती वन

99. 'साल' वृक्ष क्या है ?

- (a) उष्णकटिबंधीय सदाबहार वृक्ष
- (b) उष्णकटिबंधीय अर्धसदाबहार वृक्ष
- (c) शुष्क पर्णपाती वृक्ष
- (d) आर्द्र पर्णपाती वृक्ष

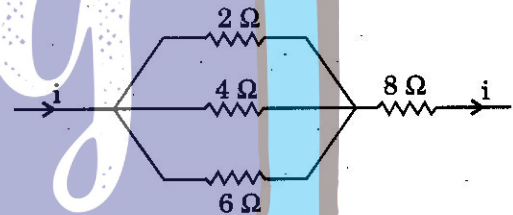
100. हमारे चारों ओर पदार्थ का तीन भिन्न-भिन्न अवस्थाओं, नामतः ठोस, द्रव और गैस, में अस्तित्व हो सकता है । उनकी संपीड्यता का सही अनुक्रम क्या है ?

- (a) द्रव < गैस < ठोस
- (b) ठोस < द्रव < गैस
- (c) गैस < द्रव < ठोस
- (d) ठोस < गैस < द्रव

101. वायुमंडलीय दाब पर वह ताप जिस पर कोई ठोस पिघल कर द्रव बन जाता है, उसका गलनांक कहलाता है । किसी ठोस का गलनांक किसका सूचक है ?

- (a) अंतराअणुक आकर्षण बलों की प्रबलता
- (b) अंतराअणुक विकर्षण बलों की प्रबलता
- (c) आण्विक द्रव्यमान
- (d) आण्विक आमाप

102. नीचे दिए गए परिपथ पर विचार कीजिए :



परिपथ का तुल्य प्रतिरोध क्या होगा ?

- (a)  $12 \Omega$
- (b)  $8 \frac{11}{12} \Omega$
- (c)  $9 \frac{1}{11} \Omega$
- (d)  $\frac{24}{25} \Omega$

103. निम्नलिखित तत्वों में से कौन-सा एक, तनु  $\text{HCl}$  से अभिक्रियाशील न होने से  $\text{H}_2$  नहीं बनाएगा ?

- (a)  $\text{Hg}$
- (b)  $\text{Al}$
- (c)  $\text{Mg}$
- (d)  $\text{Fe}$

104. Which of the following pairs of vector and disease is/are correctly matched ?

Vector	Disease
1. Anopheles	: Malaria
2. <i>Aedes aegypti</i>	: Chikungunya
3. Tsetse fly	: Filariasis
4. Bed bugs	: Sleeping sickness

Select the correct answer using the code given below :

- (a) 1, 2 and 3 only
- (b) 1 and 2 only
- (c) 1 and 4 only
- (d) 2 only

105. Consider the following statements :

- 1. All Echinoderms are not marine.
- 2. Sponges are exclusively marine.
- 3. Insects are found in all kinds of habitats.
- 4. Many primates are arboreal.

Which of the statements given above is/are correct ?

- (a) 1, 3 and 4 only
- (b) 3 and 4 only
- (c) 2 and 4 only
- (d) 3 only

106. Areas which are engines for economic growth supported by quality infrastructure and complemented by an attractive fiscal package are known as

- (a) Export Processing Zones
- (b) Duty Free Tariff Zones
- (c) Special Economic Zones
- (d) Technology Parks

107. Deserts, fertile plains and moderately forested mountains are the characteristic features of which one of the following regions of India ?

- (a) South-Western border along Arabian Sea
- (b) Coromandel Coast
- (c) North-Eastern Frontier
- (d) North-Western India

108. A racing car accelerates on a straight road from rest to a speed of 50 m/s in 25 s. Assuming uniform acceleration of the car throughout, the distance covered in this time will be

- (a) 625 m
- (b) 1250 m
- (c) 2500 m
- (d) 50 m

109. A man weighing 70 kg is coming down in a lift. If the cable of the lift breaks suddenly, the weight of the man would become

- (a) 70 kg
- (b) 35 kg
- (c) 140 kg
- (d) Zero

110. A given conductor carrying a current of 1 A produces an amount of heat equal to 2000 J. If the current through the conductor is doubled, the amount of heat produced will be

- (a) 2000 J
- (b) 4000 J
- (c) 8000 J
- (d) 1000 J



104. रोगवाहक और रोगों के निम्नलिखित युग्मों में से कौन-सा/से सही सुमेलित है/हैं ?

रोगवाहक	रोग
1. ऐनोफेलीज़	: मलेरिया
2. ऐडीज़ ऐजिप्टी	: चिकनगुनिया
3. सेट्सी मक्खी	: फाइलेरिया रोग
4. खटमल	: निद्रा-रोग

नीचे दिए गए कूट का प्रयोग कर सही उत्तर चुनिए :

- (a) केवल 1, 2 और 3
- (b) केवल 1 और 2
- (c) केवल 1 और 4
- (d) केवल 2

105. निम्नलिखित कथनों पर विचार कीजिए :

- 1. सभी शूलचर्म (एकाइनोडर्म) समुद्री नहीं होते ।
- 2. स्पंज अनन्य रूप से समुद्री होते हैं ।
- 3. कीट सभी प्रकार के आवासों में पाए जाते हैं ।
- 4. कई नर-वानर गण (प्राइमेट्स) वृक्षवासी होते हैं ।

उपर्युक्त कथनों में से कौन-सा/से सही है/हैं ?

- (a) केवल 1, 3 और 4
- (b) केवल 3 और 4
- (c) केवल 2 और 4
- (d) केवल 3

106. गुणता-संपन्न आधारिक संरचना-युक्त और किसी आकर्षक राजकोषीय पैकेज द्वारा संपूरित क्षेत्र, जो आर्थिक विकास के वाहक हों, क्या कहलाते हैं ?

- (a) निर्यात प्रक्रमण ज़ोन
- (b) शुल्क मुक्त टैरिफ ज़ोन
- (c) विशेष आर्थिक ज़ोन
- (d) टेक्नोलॉजी पार्क

107. मरुस्थल, उर्वर मैदान और मध्यम रूप से बनाच्छादित पर्वत, भारत के निम्नलिखित क्षेत्रों में से किस एक की लाक्षणिक विशेषताएँ हैं ?

- (a) अरब सागर के साथ-साथ दक्षिण-पश्चिमी सीमा
- (b) कोरोमंडल तट
- (c) उत्तर-पूर्वी सीमांत क्षेत्र
- (d) उत्तर-पश्चिमी भारत

108. एक रेसिंग कार किसी सीधी सड़क पर विरामावस्था से त्वरण लेते हुए 25 s में 50 m/s की चाल प्राप्त कर लेती है । यह मानते हुए, कि कार का त्वरण पूरे समय के दौरान एकसमान है, इस समय में तय की गई दूरी क्या होगी ?

- (a) 625 m
- (b) 1250 m
- (c) 2500 m
- (d) 50 m

109. कोई 70 kg भार वाला व्यक्ति लिफ्ट से नीचे आ रहा है । यदि लिफ्ट की केबिल अचानक टूट जाए, तो व्यक्ति का भार क्या हो जाएगा ?

- (a) 70 kg
- (b) 35 kg
- (c) 140 kg
- (d) शून्य

110. एक दिए गए चालक में 1 A धारा प्रवाहित हो रही है । वह 2000 J के बराबर ऊष्मा उत्पादित करता है । यदि चालक में प्रवाहित धारा को दुगुना कर दिया जाए, तो उत्पादित ऊष्मा की मात्रा क्या होगी ?

- (a) 2000 J
- (b) 4000 J
- (c) 8000 J
- (d) 1000 J

111. Which one of the following carbon compounds will **not** give a sooty flame ?

- (a) Benzene
- (b) Hexane
- (c) Naphthalene
- (d) Anthracene

112. Match List I with List II and select the correct answer using the code given below the Lists :

*List I*  
(Molecule)

- A. Proteins
- B. Carbohydrates
- C. Nucleic acids
- D. Lipids

*List II*  
(Product of digestion)

- 1. Nitrogenous bases and pentose sugars
- 2. Fatty acids and glycerol
- 3. Monosaccharides
- 4. Amino acids

**Code :**

- |     | A | B | C | D |
|-----|---|---|---|---|
| (a) | 2 | 3 | 1 | 4 |
| (b) | 2 | 1 | 3 | 4 |
| (c) | 4 | 1 | 3 | 2 |
| (d) | 4 | 3 | 1 | 2 |

113. In Thar region, the shifting sand dunes are locally known as

- (a) Dhrian
- (b) Daurs
- (c) Dhoros
- (d) Dhaya

114. The impulse on a particle due to a force acting on it during a given time interval is equal to the change in its

- (a) force
- (b) momentum
- (c) work done
- (d) energy

115. Which one of the following statements with regard to expansion of materials due to heating is **not** correct ?

- (a) As ice melts, it expands uniformly up to 4°C.
- (b) Mercury thermometer works using the principle of expansion due to heating.
- (c) Small gap is kept between two rails to allow for expansion due to heating.
- (d) The length of metallic wire increases when its temperature is increased.

111. निम्नलिखित में से कौन-सा एक, कार्बन यौगिक कज्जली ज्वाला नहीं देगा ?

- (a) बेंजीन
- (b) हेक्सेन
- (c) नैफ्थलीन
- (d) ऐन्थ्रसीन

112. सूची I को सूची II से सुमेलित कीजिए और सूचियों के नीचे दिए गए कूट का प्रयोग कर सही उत्तर चुनिए :

सूची I  
(अणु)

- A. प्रोटीन
- B. कार्बोहाइड्रेट
- C. न्यूक्लीक अम्ल
- D. लिपिड

सूची II  
(पाचन के उत्पाद)

- 1. नाइट्रोजनी क्षारक और पेन्टोस शर्करा
- 2. वसा-अम्ल और ग्लिसरॉल
- 3. मोनोसैकराइड
- 4. ऐमीनो अम्ल

कूट :

	A	B	C	D
(a)	2	3	1	4
(b)	2	1	3	4
(c)	4	1	3	2
(d)	4	3	1	2

113. थार क्षेत्र में, बालू के स्थानान्तरी टीलों को किस स्थानीय नाम से जाना जाता है ?

- (a) ध्रियन
- (b) डाउर
- (c) धोरोस
- (d) धाया

114. किसी कण पर किसी दिए गए समयांतराल के दौरान कार्यशील बल के कारण उस कण पर आवेग

- (a) उसके बल में परिवर्तन के बराबर होता है
- (b) उसके संवेग में परिवर्तन के बराबर होता है
- (c) उसके किए गए कार्य में परिवर्तन के बराबर होता है
- (d) उसकी ऊर्जा में परिवर्तन के बराबर होता है

115. तापन के कारण पदार्थों में होने वाले प्रसरण के सम्बन्ध में निम्नलिखित कथनों में से कौन-सा एक सही नहीं है ?

- (a) जैसे-जैसे बर्फ पिघलती है, इसमें  $4^{\circ}\text{C}$  तक एकसमान प्रसरण होता है ।
- (b) पारद तापमापी, तापन के कारण प्रसरण होने के सिद्धांत के आधार पर कार्य करता है ।
- (c) दो रेल-पटरियों के बीच, तापन के कारण होने वाले प्रसरण की गुंजाइश रखने के लिए थोड़ा अंतराल रखा जाता है ।
- (d) किसी धातु के तार का ताप बढ़ाने पर उसकी लम्बाई बढ़ती है ।



116. Which of the following pairs is/are correctly matched ?

- |    | (National Park) | (Famous for) |
|----|-----------------|--------------|
| 1. | Ranthambhore    | : Tiger      |
| 2. | Periyar         | : Elephant   |
| 3. | Manas           | : Lion       |
| 4. | Gir             | : Rhinoceros |

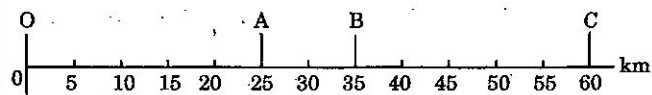
Select the correct answer using the code given below :

- (a) 1, 2 and 3 only
- (b) 1 and 2 only
- (c) 1 and 4 only
- (d) 2 only

117. Which one of the following is *not* a form of stored energy ?

- (a) Nuclear energy
- (b) Potential energy
- (c) Electrical energy
- (d) Chemical energy

118. The motion of a car along a straight path is shown by the following figure :



The car starts from O and reaches at A, B and C at different instants of time. During its motion from O to C and back to B, the distance covered and the magnitude of the displacement are, respectively

- (a) 25 km and 60 km
- (b) 95 km and 35 km
- (c) 60 km and 25 km
- (d) 85 km and 35 km

119. Jelep La pass is located in

- (a) Punjab Himalaya
- (b) Sikkim Himalaya
- (c) Kumaon Himalaya
- (d) Kashmir Himalaya

120. What is the number of mole(s) of  $H_2(g)$  required to saturate one mole benzene ?

- (a) 1
- (b) 2
- (c) 3
- (d) 4

116. निम्नलिखित युग्मों में से कौन-सा/से सही सुमेलित है/हैं ?

(राष्ट्रीय उद्यान) (जिसके लिए प्रसिद्ध है)

1. रणथम्भोर : बाघ

2. पेरियार : हाथी

3. मानस : सिंह

4. गीर : गैंडा (राइनोसिरस)

नीचे दिए गए कूट का प्रयोग कर सही उत्तर चुनिए :

(a) केवल 1, 2 और 3

(b) केवल 1 और 2

(c) केवल 1 और 4

(d) केवल 2

117. निम्नलिखित में से कौन-सी एक, संचित ऊर्जा नहीं है ?

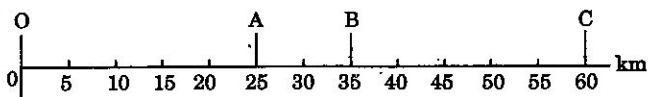
(a) नाभिकीय ऊर्जा

(b) स्थितिज ऊर्जा

(c) विद्युत् ऊर्जा

(d) रासायनिक ऊर्जा

118. किसी सरलरेखीय मार्ग के अनुदिश एक कार की गति को नीचे दी गई आकृति द्वारा दर्शाया गया है :



कार O से प्रारम्भ होकर, A, B और C पर अलग-अलग समय पर पहुँचती है। O से C तक जा कर वापस B तक आने के दौरान, तय की गई दूरी और विस्थापन के परिमाण, क्रमशः क्या हैं ?

(a) 25 km और 60 km

(b) 95 km और 35 km

(c) 60 km और 25 km

(d) 85 km और 35 km

119. जेलेप-ला दर्रा कहाँ अवस्थित है ?

(a) पंजाब हिमालय

(b) सिक्किम हिमालय

(c) कुमाऊँ हिमालय

(d) कश्मीर हिमालय

120. बेंजीन के एक मोल को संतृप्त करने के लिए  $H_2$  (g) के मोल की कितनी संख्या आवश्यक है ?

(a) 1

(b) 2

(c) 3

(d) 4

121. Which one of the following pairs of the Schedule in the Constitution of India and its Content is **not** correctly matched ?

- | <i>Schedule</i>   | <i>Content</i> |
|---|----------------|
| (a) Eighth Schedule : Languages   |                |
| (b) Second Schedule : The forms of oaths and affirmations                         |                |
| (c) Fourth Schedule : Allocation of seats in the Council of States                |                |
| (d) Tenth Schedule : Provisions as to disqualification on the ground of defection |                |

122. Consider the following statements :

1. The Constitution of India empowers the Parliament to form new States and to alter the areas, boundaries or names of existing States by passing a resolution in simple majority.
2. Jammu and Kashmir has been given special status under Article 370 of the Constitution of India.

Which of the statements given above is/are correct ?

- (a) 1 only
- (b) 2 only
- (c) Both 1 and 2
- (d) Neither 1 nor 2

123. The Speaker of the Lok Sabha may resign his office by writing, addressed to the

- (a) President of India
- (b) Prime Minister of India
- (c) Vice President of India
- (d) Deputy Speaker of the Lok Sabha

124. Who among the following is the founder of the 'Bachpan Bachao Andolan' ?

- (a) Shantha Sinha
- (b) Kailash Satyarthi
- (c) Aruna Roy
- (d) Anil Agarwal

125. Which of the following are the features of Pradhan Mantri Jan Dhan Yojana ?

1. Ensuring financial inclusion of the poor
2. Enhancing financial literacy
3. Provision for accidental insurance to account holders
4. Allowing bank accounts with zero balance

Select the correct answer using the code given below :

- (a) 1 and 4 only
- (b) 1, 2 and 3 only
- (c) 2 and 4 only
- (d) 1, 2, 3 and 4



121. भारत के संविधान की अनुसूची तथा उसके विषय के निम्नलिखित युग्मों में से कौन-सा एक सही सुमेलित नहीं है ?

अनुसूची विषय

- (a) आठवीं अनुसूची : भाषाएँ
- (b) दूसरी अनुसूची : शपथ या प्रतिज्ञान के प्ररूप
- (c) चौथी अनुसूची : राज्य सभा में स्थानों का आबंटन
- (d) दसवीं अनुसूची : दल-बदल के आधार पर निरर्हता के बारे में उपबंध

122. निम्नलिखित कथनों पर विचार कीजिए :

1. भारत का संविधान संसद् को, साधारण बहुमत से कोई संकल्प पारित कर नए राज्यों का निर्माण तथा वर्तमान राज्यों के क्षेत्रों, सीमाओं या नामों में परिवर्तन करने की शक्ति प्रदान करता है।
2. भारत के संविधान के अनुच्छेद 370 के अधीन जम्मू-कश्मीर को विशेष दर्जा (स्टेटस) दिया गया है।

उपर्युक्त कथनों में से कौन-सा/से सही है/हैं ?

- (a) केवल 1
- (b) केवल 2
- (c) 1 और 2 दोनों
- (d) न तो 1, न ही 2

123. लोक सभा का अध्यक्ष किसको संबोधित लेख द्वारा अपना पद त्याग सकेगा ?

- (a) भारत का राष्ट्रपति
- (b) भारत का प्रधान मंत्री
- (c) भारत का उप-राष्ट्रपति
- (d) लोक सभा का उपाध्यक्ष

124. निम्नलिखित में से कौन, 'बचपन बचाओ आंदोलन' का संस्थापक है ?

- (a) शांता सिन्हा
- (b) कैलाश सत्यार्थी
- (c) अरुणा रॉय
- (d) अनिल अग्रवाल

125. निम्नलिखित में से कौन-सी, प्रधान मंत्री जन-धन योजना की विशेषताएँ हैं ?

1. निर्धनों के वित्तीय समावेशन को सुनिश्चित करना
2. वित्तीय साक्षरता को बढ़ाना
3. खाता-धारकों के लिए दुर्घटना बीमा का प्रावधान
4. शून्य शेष के साथ बैंक खातों की अनुमति

नीचे दिए गए कूट का प्रयोग कर सही उत्तर चुनिए :

- (a) केवल 1 और 4
- (b) केवल 1, 2 और 3
- (c) केवल 2 और 4
- (d) 1, 2, 3 और 4

126. The Election Commission recognizes a political party as a national party if

1. it secures at least six percent of the total valid votes polled in four or more States in a general election to the Lok Sabha or to the State Legislative Assemblies.
2. it wins at least four seats in a general election to the Lok Sabha from any State or States.

Select the correct answer using the code given below :

- (a) 1 only
- (b) 2 only
- (c) Both 1 and 2
- (d) Neither 1 nor 2

127. Which one of the following is *not* a feature of the Nehru-Mahalanobis model of development strategy ?

- (a) Development of capital goods industries
- (b) Major involvement of the State in the economy
- (c) Industrial deregulation and disinvestment in the public sector
- (d) Enhancing the scope and importance of the public sector

128. Which of the following best explains the stated broad vision and aspirations of the Twelfth Five Year Plan (2012 – 2017) ?

- (a) Faster, Sustainable and More Inclusive Growth
- (b) Modernisation of Industries and Strengthening Infrastructure
- (c) Enhancing Agricultural and Rural Incomes
- (d) Checking Inflation and Strengthening non-economic variables like Nutritional Requirements, Health and Family Planning

129. *Nabhah Sprsam Dīptam* is the motto of

- (a) Central Industrial Security Force
- (b) Indian Air Force
- (c) ISRO
- (d) Indian Navy

130. Consider the following statements :

1. The Amendment procedure has been provided in Article 368 of the Constitution of India.
2. The consent of the States is mandatory for all Amendments to the Constitution of India.

Which of the statements given above is/are correct ?

- (a) 1 only
- (b) 2 only
- (c) Both 1 and 2
- (d) Neither 1 nor 2

126. निर्वाचन आयोग किसी राजनीतिक दल को एक राष्ट्रीय दल के रूप में मान्यता देता है, यदि

1. वह चार या अधिक राज्यों में लोक सभा या राज्य विधान सभाओं के लिए साधारण निर्वाचन में किए गए मतदान के कुल वैध मतों का कम-से-कम छह प्रतिशत मत प्राप्त करे।
2. वह लोक सभा के लिए साधारण निर्वाचन में किसी राज्य या किन्हीं राज्यों से, कम-से-कम चार सीटों पर जीत हासिल करे।

नीचे दिए गए कूट का प्रयोग कर सही उत्तर चुनिए :

- (a) केवल 1
- (b) केवल 2
- (c) 1 और 2 दोनों
- (d) न तो 1, न ही 2

127. निम्नलिखित में से कौन-सा एक, विकास कार्य-नीति के नेहरू-महालनोबीस मॉडल का अभिलक्षण नहीं है ?

- (a) पूँजीगत माल के उद्योगों का विकास
- (b) अर्थव्यवस्था में राज्य की प्रमुख अंतर्भावितता
- (c) सार्वजनिक क्षेत्रक में औद्योगिक निर्विनियमन (डीरेगुलेशन) और विनिवेश
- (d) सार्वजनिक क्षेत्रक के विस्तार और महत्त्व में वृद्धि करना

128. निम्नलिखित में से कौन-सी, बारहवीं पंचवर्षीय योजना (2012-2017) की कथित व्यापक दृष्टि तथा आकांक्षाओं की सर्वोत्तम व्याख्या है ?

- (a) तीव्रतर, धारणीय और अधिक समावेशी संवृद्धि
- (b) उद्योगों का आधुनिकीकरण तथा आधारिक संरचना को मज़बूत बनाना
- (c) कृषि तथा ग्रामीण आय को बढ़ाना
- (d) मुद्रास्फीति को रोकना तथा पोषण आवश्यकताओं, स्वास्थ्य एवं परिवार नियोजन जैसे गैर-आर्थिक परिवर्तनों को मज़बूत बनाना

129. नभः स्पृशम् दीप्तम् किसका आदर्श-वाक्य है ?

- (a) केंद्रीय औद्योगिक सुरक्षा बल
- (b) भारतीय वायु सेना
- (c) ISRO
- (d) भारतीय नौसेना

130. निम्नलिखित कथनों पर विचार कीजिए :

1. संशोधन कार्यविधि भारत के संविधान के अनुच्छेद 368 में उपबंधित की गई है।
2. भारत के संविधान के सभी संशोधनों के लिए राज्यों की सहमति अनिवार्य है।

उपर्युक्त कथनों में से कौन-सा/से सही है/हैं ?

- (a) केवल 1
- (b) केवल 2
- (c) 1 और 2 दोनों
- (d) न तो 1, न ही 2



**131.** Which of the following statements relating to the Comptroller and Auditor General (CAG) of India is/are correct ?

1. The CAG can attend the sittings of the Committee on Public Accounts.
2. The CAG can attend the sittings of Lok Sabha and Rajya Sabha.
3. The jurisdiction of CAG is co-extensive with powers of the Union Government.

Select the correct answer using the code given below :

- (a) 1 only
- (b) 2 and 3 only
- (c) 1 and 2 only
- (d) 1, 2 and 3

**132.** Which of the following statements relating to election as the President of India is/are correct ?

1. A person above the age of thirty-five years is eligible for election as the President of India.
2. The President of India is eligible for re-election for more than one term.
3. A person is not eligible for election as the President of India if the person holds an office of profit.

Select the correct answer using the code given below :

- (a) 1 and 2 only
- (b) 2 only
- (c) 1, 2 and 3
- (d) 3 only

**133.** Which one of the following nations adopted its first democratic Constitution in September 2015 ?

- (a) Bhutan
- (b) Myanmar
- (c) Nepal
- (d) Singapore

**134.** Who among the following was defeated by Novak Djokovic in the final of the US Open Tennis Tournament Men's Singles event (2015) ?

- (a) Tommy Robredo
- (b) Fabio Fognini
- (c) Roger Federer
- (d) Pablo Cuevas

**135.** The citizens of India do **not** have which one of the following Fundamental Rights ?

- (a) Right to reside and settle in any part of India
- (b) Right to acquire, hold and dispose of property
- (c) Right to practice any profession
- (d) Right to form co-operative societies

**136.** Which one among the following Acts for the first time allowed Indians, at least theoretically, entry to higher posts in British Indian administration ?

- (a) Charter Act, 1813
- (b) Charter Act, 1833
- (c) Charles Wood's Education Despatch, 1854
- (d) Indian Councils Act, 1861

131. भारत के नियंत्रक-महालेखापरीक्षक (CAG) के संबंध में निम्नलिखित कथनों में से कौन-सा/से सही है/हैं ?

1. CAG, लोक लेखा समिति की बैठकों में भाग ले सकता है ।
2. CAG, लोक सभा तथा राज्य सभा की बैठकों में भाग ले सकता है ।
3. CAG की अधिकारिता संघ सरकार की शक्तियों के साथ सहविस्तृत है ।

नीचे दिए गए कूट का प्रयोग कर सही उत्तर चुनिए :

- (a) केवल 1
- (b) केवल 2 और 3
- (c) केवल 1 और 2
- (d) 1, 2 और 3

132. भारत के राष्ट्रपति के निर्वाचन से संबंधित निम्नलिखित कथनों में से कौन-सा/से सही है/हैं ?

1. पैंतीस वर्ष की आयु से ऊपर का कोई व्यक्ति भारत के राष्ट्रपति के रूप में निर्वाचन के लिए पात्र है ।
2. भारत का राष्ट्रपति एक से अधिक अवधि के लिए पुनर्निर्वाचन का पात्र है ।
3. कोई व्यक्ति यदि लाभ का पद धारण करता है, तो वह भारत के राष्ट्रपति के लिए निर्वाचन का पात्र नहीं है ।

नीचे दिए गए कूट का प्रयोग कर सही उत्तर चुनिए :

- (a) केवल 1 और 2
- (b) केवल 2
- (c) 1, 2 और 3
- (d) केवल 3

133. निम्नलिखित में से कौन-से एक राष्ट्र ने सितम्बर 2015 में अपना पहला लोकतंत्रात्मक संविधान अपनाया ?

- (a) भूटान
- (b) म्यांमार
- (c) नेपाल
- (d) सिंगापुर

134. निम्नलिखित में से किसे, नोवाक जोकोविच ने US ओपन टेनिस टूर्नामेंट पुरुष एकल ईवेंट (2015) के फाइनल में हराया था ?

- (a) टॉमी रॉब्रेडो
- (b) फैबियो फॉगनिनि
- (c) रोजर फेडरर
- (d) पाब्लो कुएवास

135. निम्नलिखित मूल अधिकारों में से कौन-सा एक, भारत के नागरिकों के पास नहीं है ?

- (a) भारत के किसी भाग में निवास करने और बस जाने का अधिकार
- (b) संपत्ति अर्जन, धारण और व्ययन का अधिकार
- (c) कोई वृत्ति करने का अधिकार
- (d) सहकारी समितियाँ बनाने का अधिकार

136. निम्नलिखित अधिनियमों में से किस एक ने भारतीयों को पहली बार, कम-से-कम सैद्धांतिक रूप से, ब्रिटिश भारतीय प्रशासन में उच्चतर पदों पर प्रवेश की अनुमति दी ?

- (a) चार्टर ऐक्ट, 1813
- (b) चार्टर ऐक्ट, 1833
- (c) चार्ल्स वुड्स एजुकेशन डिस्पैच, 1854
- (d) इंडियन काउन्सिल्स ऐक्ट, 1861

137. Consider the following statements about Rashtrakuta kings :

1. They were ardent patrons of Shaivism and did not support other forms of religion.
2. They promoted only Sanskrit scholars and gave them large grants.

Which of the statements given above is/are correct ?

- (a) 1 only
- (b) 2 only
- (c) Both 1 and 2
- (d) Neither 1 nor 2

138. After a ban on unscientific coal mining and transportation of coal in this region by the National Green Tribunal, many of those engaged in the activity have been switching to turmeric farming for their livelihood. The region referred above is

- (a) Jaintia Hills, Meghalaya
- (b) Koriya, Chhattisgarh
- (c) Angul, Odisha
- (d) Bardhaman, West Bengal

139. Which of the following statements about the first act of the Revolt of 1857 is/are true ?

1. It occurred in Meerut when two sepoys stole a superior officer's rifle.
2. It began when the Rani of Jhansi declared war on the British.
3. It began when Mangal Pandey fired at a European officer in Meerut.
4. It began when Mangal Pandey fired at a European officer in Barrackpore.

Select the correct answer using the code given below :

- (a) 2 only
- (b) 1, 2 and 3 only
- (c) 4 only
- (d) 1 and 4 only

140. Which of the following statements about Gandhiji's *Hind Swaraj* written in 1909 is/are true ?

1. *Hind Swaraj* offers a civilizational concept of the Indian nation.
2. *Hind Swaraj* states that Parliamentary democracy was necessary for the amelioration of the sufferings of Indians.
3. *Hind Swaraj* argues that Industrial capitalism was responsible for the immorality of society.

Select the correct answer using the code given below :

- (a) 3 only
- (b) 1, 2 and 3
- (c) 1 and 3 only
- (d) 1 only

141. Division of labour often involves

1. specialized economic activity.
2. highly distinct productive roles.
3. involving everyone in many of the same activities.
4. individuals engage in only a single activity and are dependent on others to meet their various needs.

Select the correct answer using the code given below :

- (a) 1, 3 and 4 only
- (b) 1, 2 and 4 only
- (c) 3 only
- (d) 2 and 4 only



137. राष्ट्रकूट राजाओं के बारे में निम्नलिखित कथनों पर विचार कीजिए :

1. वे शैवमत के प्रबल संरक्षक थे और धर्म के अन्य रूपों का समर्थन नहीं करते थे ।
2. उन्होंने केवल संस्कृत विद्वानों को बढ़ावा दिया और उन्हें बृहत् अनुदान दिए ।

उपर्युक्त कथनों में से कौन-सा/से सही है/हैं ?

- (a) केवल 1
- (b) केवल 2
- (c) 1 और 2 दोनों
- (d) न तो 1, न ही 2

138. राष्ट्रीय हरित अधिकरण द्वारा इस क्षेत्र में अवैज्ञानिक कोयला खनन और कोयला परिवहन पर प्रतिबंध लगाए जाने के बाद इस कार्यकलाप में लगे अनेक लोग अपनी आजीविका के लिए हल्दी की खेती को अपना रहे हैं । ऊपर बताया गया क्षेत्र कौन-सा है ?

- (a) जैतिया पहाड़ियाँ, मेघालय
- (b) कोरिया, छत्तीसगढ़
- (c) आंगुल, ओडिशा
- (d) बर्धमान, पश्चिम बंगाल

139. 1857 के विद्रोह की सर्वप्रथम घटना के बारे में निम्नलिखित कथनों में से कौन-सा/से सत्य है/हैं ?

1. यह मेरठ में घटी जब दो सिपाहियों ने एक वरिष्ठ अधिकारी की राइफल चुरा ली ।
2. इसकी शुरुआत तब हुई जब झाँसी की रानी ने ब्रिटिश से युद्ध की घोषणा की ।
3. इसकी शुरुआत तब हुई जब मंगल पांडेय ने मेरठ में एक यूरोपीय अधिकारी पर गोली चला दी ।
4. इसकी शुरुआत तब हुई जब मंगल पांडेय ने बैरकपुर में एक यूरोपीय अधिकारी पर गोली चला दी ।

नीचे दिए गए कूट का प्रयोग कर सही उत्तर चुनिए :

- (a) केवल 2
- (b) केवल 1, 2 और 3
- (c) केवल 4
- (d) केवल 1 और 4

140. निम्नलिखित में से कौन-सा/से कथन, गाँधीजी द्वारा 1909 में लिखी गई *हिन्द स्वराज* के बारे में सत्य है/हैं ?

1. *हिन्द स्वराज* भारतीय राष्ट्र की एक सभ्यतापरक संकल्पना प्रस्तुत करती है ।
2. *हिन्द स्वराज* यह स्पष्ट करती है कि भारतीयों की दुर्दशा में सुधार के लिए संसदीय लोकतंत्र आवश्यक था ।
3. *हिन्द स्वराज* यह तर्क देती है कि औद्योगिक पूँजीवाद, समाज की अनैतिकता के लिए उत्तरदायी था ।

नीचे दिए गए कूट का प्रयोग कर सही उत्तर चुनिए :

- (a) केवल 3
- (b) 1, 2 और 3
- (c) केवल 1 और 3
- (d) केवल 1

141. श्रम विभाजन में प्रायः क्या सम्मिलित होता है ?

1. विशेषीकृत आर्थिक क्रियाकलाप
2. अत्यंत सुस्पष्ट उत्पादक भूमिकाएँ
3. हर-एक को कई समान क्रियाकलापों में सम्मिलित करना
4. व्यक्ति सिर्फ एकल क्रियाकलाप में लगे रहते हैं तथा अपनी विभिन्न आवश्यकताओं की पूर्ति के लिए अन्य पर निर्भर रहते हैं

नीचे दिए गए कूट का प्रयोग कर सही उत्तर चुनिए :

- (a) केवल 1, 3 और 4
- (b) केवल 1, 2 और 4
- (c) केवल 3
- (d) केवल 2 और 4

142. Who among the following is/was associated with 'Maharashtra Andhashraddha Nirmoolan Samiti'?

- (a) Chandi Prasad Bhatt
- (b) Narendra Dabholkar
- (c) G.D. Agrawal
- (d) Kailash Satyarthi

143. Consider the following statements :

- 1. Warren Hastings set up the Calcutta Madrassa for the study and teaching of Muslim law related subjects.
- 2. Jonathan Duncan started a Sanskrit College at Varanasi for the study of Hindu law and philosophy.

Which of the statements given above is/are correct?

- (a) 1 only
- (b) 2 only
- (c) Both 1 and 2
- (d) Neither 1 nor 2

144. Consider the following statements about Sufism in India :

- 1. Pilgrimage called *ziyarat* to tombs of Sufi saints is an important feature.
- 2. The most influential group of Sufis in India were the Chishtis.

Which of the statements given above is/are correct?

- (a) 1 only
- (b) 2 only
- (c) Both 1 and 2
- (d) Neither 1 nor 2

145. Which of the following thinkers and movements influenced the development of Gandhiji's political ideas?

- 1. Henry David Thoreau
- 2. John Ruskin
- 3. John Milton
- 4. Jainism

Select the correct answer using the code given below :

- (a) 1 only
- (b) 1, 2 and 3 only
- (c) 1, 2 and 4 only
- (d) 2 and 4 only

146. Consider the following statements :

- 1. The *Arthashastra* is the first Indian text to define a State.
- 2. The main concerns of the *Arthashastra* are theoretical issues like the origins of the state.

Which of the statements given above is/are correct?

- (a) 1 only
- (b) 2 only
- (c) Both 1 and 2
- (d) Neither 1 nor 2

142. निम्नलिखित में से कौन, 'महाराष्ट्र अंधश्रद्धा निर्मूलन समिति' से संबद्ध है/था ?

- (a) चंडी प्रसाद भट्ट
- (b) नरेन्द्र दामोदरकर
- (c) जी.डी. अग्रवाल
- (d) कैलाश सत्यार्थी

143. निम्नलिखित कथनों पर विचार कीजिए :

1. मुस्लिम विधि से संबंधित विषयों के अध्ययन और अध्यापन के लिए वारेन हेस्टिंग्स ने कलकत्ता मदरसा स्थापित किया।
2. हिन्दू विधि तथा दर्शन के अध्ययन के लिए जोनाथन डंकन ने वाराणसी में संस्कृत कॉलेज शुरू किया।

उपर्युक्त कथनों में से कौन-सा/से सही है/हैं ?

- (a) केवल 1
- (b) केवल 2
- (c) 1 और 2 दोनों
- (d) न तो 1, न ही 2

144. भारत में सूफीमत के बारे में निम्नलिखित कथनों पर विचार कीजिए :

1. सूफी संतों की मज़ारों पर *ज़ियारत* के नाम से जानी जाने वाली तीर्थयात्रा एक महत्वपूर्ण विशेषता है।
2. भारत में सूफियों के सर्वाधिक प्रभावशाली समूह, चिश्ती थे।

उपर्युक्त कथनों में से कौन-सा/से सही है/हैं ?

- (a) केवल 1
- (b) केवल 2
- (c) 1 और 2 दोनों
- (d) न तो 1, न ही 2

145. निम्नलिखित विचारकों और आंदोलनों में से किसने/किन्होंने गाँधीजी के राजनीतिक विचारों के विकास को प्रभावित किया ?

1. हेनरी डेविड थोरो
2. जॉन रस्किन
3. जॉन मिल्टन
4. जैनमत

नीचे दिए गए कूट का प्रयोग कर सही उत्तर चुनिए :

- (a) केवल 1
- (b) केवल 1, 2 और 3
- (c) केवल 1, 2 और 4
- (d) केवल 2 और 4

146. निम्नलिखित कथनों पर विचार कीजिए :

1. *अर्थशास्त्र*, राज्य को परिभाषित करने वाला प्रथम भारतीय मूल ग्रंथ है।
2. *अर्थशास्त्र* का प्रमुख स्रोतकार राज्य की उत्पत्ति जैसे सैद्धांतिक मुद्दों से है।

उपर्युक्त कथनों में से कौन-सा/से सही है/हैं ?

- (a) केवल 1
- (b) केवल 2
- (c) 1 और 2 दोनों
- (d) न तो 1, न ही 2



147. Which of the following is/are **not** FDI policy change(s) after 2010 ?

1. Permission of 100 percent FDI in automotive sector
2. Permitting foreign airlines to make FDI up to 49 percent
3. Permission of up to 51 percent FDI under the government approval route in multi-brand retailing, subject to specified conditions
4. Amendment of policy on FDI in single-brand product retail trading for aligning with global practices

Select the correct answer using the code given below :

- (a) 1 only
- (b) 2 and 4 only
- (c) 1 and 2 only
- (d) 1, 2 and 3 only

148. Which of the following is/are the component/component(s) of the Integrated Power Development Scheme launched by the Government of India recently ?

1. Strengthening of sub-transmission and distribution networks in the urban areas
2. Metering of distribution transformers/ feeders/consumers in the rural areas

Select the correct answer using the code given below :

- (a) 1 only
- (b) 2 only
- (c) Both 1 and 2
- (d) Neither 1 nor 2

149. Which of the following statements about Brahmo Samaj is/are correct ?

1. The Brahmo Marriage Act of 1872 allowed inter-caste and widow re-marriage only if the contracting parties declared themselves to be non-Hindus.
2. Keshub Chandra Sen arranged the marriage of his minor daughter with the Maharaja of Burdwan.
3. Keshub Chandra Sen's followers broke away to form the Naba Brahmo Samaj.
4. The Brahmo Samaj grew from a small elite group to a mass movement in the 19<sup>th</sup> century.

Select the correct answer using the code given below :

- (a) 1 only
- (b) 1 and 2 only
- (c) 2 and 3 only
- (d) 1, 2, 3 and 4

150. Which of the following statements about the aims of the United Nations is/are true ?

1. To foster a mutual appreciation of each others' culture and literature among nations
2. To achieve international co-operation in solving problems of an economic, social, cultural, or humanitarian character
3. To foster relations between scholars and academics in different countries
4. To organize international conferences

Select the correct answer using the code given below :

- (a) 1 only
- (b) 1, 2 and 4 only
- (c) 2 only
- (d) 1, 2 and 3 only

147. निम्नलिखित में से कौन-सा/से, 2010 के पश्चात् का/के FDI नीति परिवर्तन नहीं है/हैं ?

1. मोटर (ऑटोमोटिव) क्षेत्रक में 100 प्रतिशत FDI की अनुमति
2. विदेशी हवाई कंपनियों को 49 प्रतिशत तक FDI करने की अनुमति
3. बहु-ब्रांड खुदरा व्यापार में, सरकारी अनुमोदन के मार्ग से 51 प्रतिशत तक FDI की अनुमति, जो विनिर्दिष्ट शर्तों के अधीन होगी
4. विश्वव्यापी व्यवहारों के अनुरूप किए जाने के लिए, एकल-ब्रांड उत्पाद खुदरा व्यापार में FDI पर नीति का संशोधन

नीचे दिए गए कूट का प्रयोग कर सही उत्तर चुनिए :

- (a) केवल 1
- (b) केवल 2 और 4
- (c) केवल 1 और 2
- (d) केवल 1, 2 और 3

148. निम्नलिखित में से कौन-सा/से, भारत सरकार द्वारा हाल ही में प्रारम्भ की गई एकीकृत विद्युत् विकास योजना का/के घटक है/हैं ?

1. शहरी क्षेत्रों में अवसंचरण (सबट्रांसमिशन) और वितरण नेटवर्क को सशक्त बनाना
2. ग्रामीण क्षेत्रों में वितरण परिणामित्र (ट्रांसफॉर्मर)/संभरक (फीडर)/कंज्यूमर का मीटरन

नीचे दिए गए कूट का प्रयोग कर सही उत्तर चुनिए :

- (a) केवल 1
- (b) केवल 2
- (c) 1 और 2 दोनों
- (d) न तो 1, न ही 2

149. ब्रह्म समाज के बारे में निम्नलिखित कथनों में से कौन-सा/से सही है/हैं ?

1. 1872 का ब्रह्म विवाह अधिनियम अन्तर्जातीय और विधवा पुनर्विवाह की अनुमति सिर्फ तभी देता था जब संविदाकारी पक्ष खुद को गैर-हिन्दू घोषित करते थे ।
2. केशव चन्द्र सेन ने अपनी अवयस्क पुत्री का विवाह बर्दवान के महाराजा के साथ आयोजित किया ।
3. केशव चन्द्र सेन के अनुयायियों ने उनसे अलग हो, कर नव ब्रह्म समाज बनाया ।
4. 19वीं शताब्दी में ब्रह्म समाज एक छोटे अभिजन समूह से बढ़ कर जन-आंदोलन बन गया ।

नीचे दिए गए कूट का प्रयोग कर सही उत्तर चुनिए :

- (a) केवल 1
- (b) केवल 1 और 2
- (c) केवल 2 और 3
- (d) 1, 2, 3 और 4

150. संयुक्त राष्ट्र के उद्देश्यों के बारे में निम्नलिखित कथनों में से कौन-सा/से सत्य है/हैं ?

1. राष्ट्रों के बीच एक-दूसरे की संस्कृति और साहित्य के प्रति परस्पर समादर विकसित करना
2. आर्थिक, सामाजिक, सांस्कृतिक, या मानवीय स्वरूप वाली समस्याओं के समाधान में अंतर्राष्ट्रीय सहयोग प्राप्त करना
3. विभिन्न देशों में विद्वानों तथा शिक्षकों के बीच सम्बन्ध विकसित करना
4. अंतर्राष्ट्रीय सम्मेलनों का आयोजन करना

नीचे दिए गए कूट का प्रयोग कर सही उत्तर चुनिए :

- (a) केवल 1
- (b) केवल 1, 2 और 4
- (c) केवल 2
- (d) केवल 1, 2 और 3

**SPACE FOR ROUGH WORK**

कच्चे काम के लिए जगह





SPACE FOR ROUGH WORK

कच्चे काम के लिए जगह



## SPACE FOR ROUGH WORK

कच्चे काम के लिए जगह



**SPACE FOR ROUGH WORK**

कच्चे काम के लिए जगह



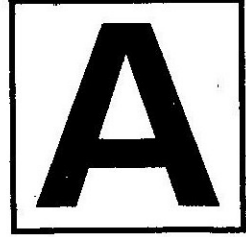


जब तक आपको यह परीक्षण पुस्तिका खोलने को न कहा जाए तब तक न खोलें

टी.बी.सी. : B-OEBA-P-LEW

परीक्षण पुस्तिका अनुक्रम

## परीक्षण पुस्तिका सामान्य योग्यता परीक्षण



समय : दो घण्टे और तीस मिनट

पूर्णांक : 600

### अनुदेश

1. परीक्षा प्रारम्भ होने के तुरन्त बाद, आप इस परीक्षण पुस्तिका की पड़ताल अवश्य कर लें कि इसमें कोई बिना छपा, फटा या छूटा हुआ पृष्ठ अथवा प्रश्नांश, आदि न हों। यदि ऐसा है, तो इसे सही परीक्षण पुस्तिका से बदल लीजिए।
2. कृपया ध्यान रखें कि OMR उत्तर-पत्रक में, उचित स्थान पर, रोल नम्बर और परीक्षण पुस्तिका अनुक्रम (सीरीज कोड) A, B, C या D को, ध्यान से एवं बिना किसी चूक या विसंगति के भरने और कूटबद्ध करने की जिम्मेदारी उम्मीदवार की है। किसी भी प्रकार की चूक/विसंगति की स्थिति में उत्तर-पत्रक निरस्त कर दिया जाएगा।
3. इस परीक्षण पुस्तिका पर साथ में दिए गए कोष्ठक में आपको अपना अनुक्रमांक लिखना है। परीक्षण पुस्तिका पर **और कुछ न लिखें**।
4. इस परीक्षण पुस्तिका में 150 प्रश्नांश (प्रश्न) दो भागों में दिए गए हैं : भाग - A और भाग - B। भाग - B में प्रत्येक प्रश्नांश हिन्दी और अंग्रेजी दोनों में छपा है। प्रत्येक प्रश्नांश में चार प्रत्युत्तर (उत्तर) दिए गए हैं। इनमें से एक प्रत्युत्तर को चुन लें, जिसे आप उत्तर-पत्रक पर अंकित करना चाहते हैं। यदि आपको ऐसा लगे कि एक से अधिक प्रत्युत्तर सही हैं, तो उस प्रत्युत्तर को अंकित करें जो आपको सर्वोत्तम लगे। प्रत्येक प्रश्नांश के लिए केवल एक ही प्रत्युत्तर चुनना है।
5. आपको अपने सभी प्रत्युत्तर अलग से दिए गए उत्तर-पत्रक पर ही अंकित करने हैं। उत्तर-पत्रक में दिए गए निर्देश देखिए।
6. सभी प्रश्नांशों के अंक समान हैं।
7. इससे पहले कि आप परीक्षण पुस्तिका के विभिन्न प्रश्नांशों के प्रत्युत्तर उत्तर-पत्रक पर अंकित करना शुरू करें, आपको प्रवेश प्रमाण-पत्र के साथ प्रेषित अनुदेशों के अनुसार कुछ विवरण उत्तर-पत्रक में देने हैं।
8. आप अपने सभी प्रत्युत्तरों को उत्तर-पत्रक में भरने के बाद तथा परीक्षा के समापन पर केवल उत्तर-पत्रक अधीक्षक को सौंप दें। आपको अपने साथ परीक्षण पुस्तिका ले जाने की अनुमति है।
9. कच्चे काम के लिए पत्रक परीक्षण पुस्तिका के अंत में संलग्न हैं।
10. गलत उत्तरों के लिए दंड :  
वस्तुनिष्ठ प्रश्न-पत्रों में उम्मीदवार द्वारा दिए गए गलत उत्तरों के लिए दंड दिया जाएगा।
  - (i) प्रत्येक प्रश्न के लिए चार वैकल्पिक उत्तर हैं। उम्मीदवार द्वारा प्रत्येक प्रश्न के लिए दिए गए एक गलत उत्तर के लिए प्रश्न हेतु नियत किए गए अंकों का एक-तिहाई (0.33) दंड के रूप में काटा जाएगा।
  - (ii) यदि कोई उम्मीदवार एक से अधिक उत्तर देता है, तो इसे गलत उत्तर माना जाएगा, यद्यपि दिए गए उत्तरों में से एक उत्तर सही होता है, फिर भी उस प्रश्न के लिए उपर्युक्तानुसार ही, उसी तरह का दंड दिया जाएगा।
  - (iii) यदि उम्मीदवार द्वारा कोई प्रश्न हल नहीं किया जाता है, अर्थात् उम्मीदवार द्वारा उत्तर नहीं दिया जाता है, तो उस प्रश्न के लिए कोई दंड नहीं दिया जाएगा।

जब तक आपको यह परीक्षण पुस्तिका खोलने को न कहा जाए तब तक न खोलें

Note : English version of the instructions is printed on the front cover of this Booklet.